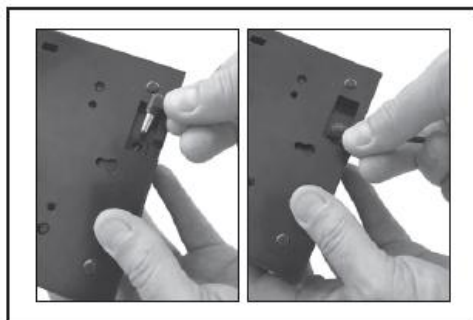
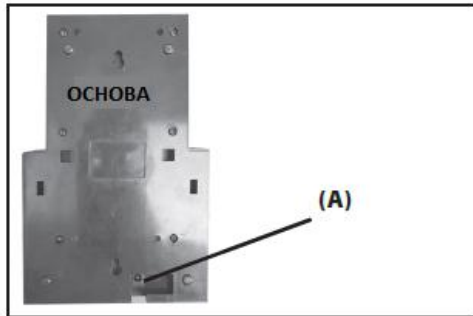


S·T·A·K

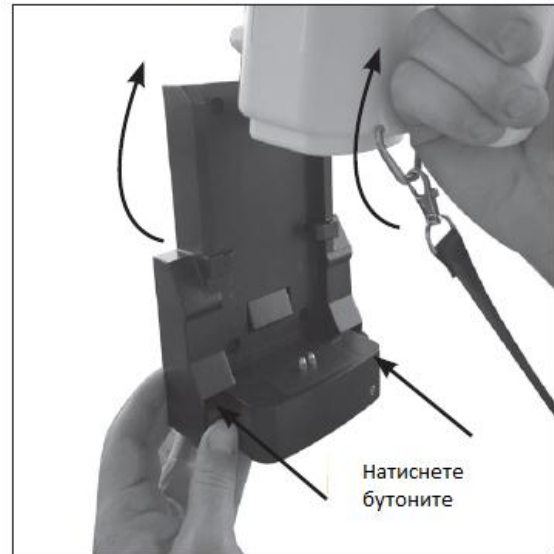
BY VELAMP

(1) Инсталиране на зареждащата основа



Свържете предоставения AC / DC адаптер към жака за зареждане (А)

(2) Как да премахнете прожектора от зареждащата основата



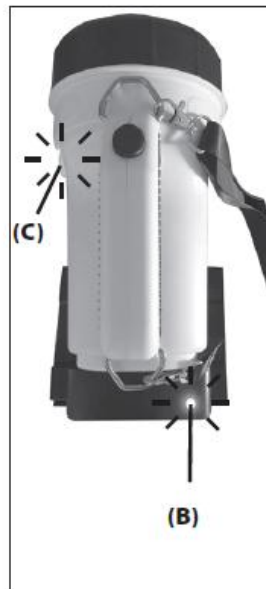
(3) Работа:

Натиснете бутона (D) за включване / изключване на захранването

- 1 Натискане: 100%
- 2 Натискания: 50%
- 3 Натисткания: 20%
- 4 Натисквания: изключване



Инсталирайте прожектора на зареждащата основа: зареждането започва



Стандарти:

1. UL 913, Eighth Edition
2. CSA C22.2 No.157-92, Reaffirmed 2016
3. EN 60079-0 : 2012+A11:2013 Edition Warranty:
4. EN 60079-11 : 2012 Edition 1 years Limited Warranty.
5. EN60079-28 : 2015 Edition
6. EN50303 : 2000 Edition
7. IEC 60079-0 : Sixth Edition
8. IEC 60079-11 : Sixth Edition
9. IEC 60079-28 : Second Edition

Сертификати:

	Class I Div 1&2 Grp ABCD / Class II Div 1&2 Grp EFG Class III / Temperature Code T4 IP64 File number: 261379
	Gas: II 1G Ex ia op is IIC T4 Ga (Zone 0) Mine: I M1 Ex ia op is I Ma SIRA 17 ATEX 2195X
IECEX	Gas: Ex ia op is IIC T4 Ga (Zone 0) Mine: Ex ia op is I Ma IECEX SIR 17.0042X
CE	0518

S·T·A·K

BY VELAMP

ИНСТРУКЦИЯ ЗА УПОТРЕБА НА ПРЕНΟΣИМ АКУМУЛАТОРЕН РЪЧЕН ПРОЖЕКТОР SPOTEX ЗА ИЗПОЛЗВАНЕ В ПОТЕНЦИАЛНО ЕКСПЛОЗИВНА АТМОСФЕРА

РЕФЕРЕНЦИЯ: SPOTEX

ВАЖНИ ПРЕДУПРЕЖДЕНИЯ:

Моля, прочетете внимателно предупрежденията. За всеки проблем се свържете с VELAMP или квалифицирани дистрибутори/представители.

Velamp не носи отговорност за щети, причинени от неправилна употреба на продукта.

Пазете продукта далеч от вода и дъжд.

Всяка операция по почистване и поддръжка трябва да се извършва чрез изключване на уреда от електрическата мрежа с превключвател в положение "изключено" (осветено изключено).

Този продукт съдържа литиево-йонна батерия, която е токсична при неправилно изхвърляне в околната среда: за нейното изхвърляне, моля, спазвайте действащото законодателство.

Преди първата употреба, заредете продукта непрекъснато в продължение на 24 часа. Не дръжте прожектора с изтощена батерия повече от 3 месеца: това може да повреди устройството.

Перфектната работна температура е между 0°C и +40°C.

Светодиодите не са сменяеми.

Адаптерът трябва да има следните спецификации: Визход: 9V; I_{max}: 1A с много ниско напрежение и да отговаря на настоящите технически норми.

ПРЕДУПРЕЖДЕНИЯ ЗА БЕЗОПАСНОСТ:

1. Заместването на компонентите може да наруши взривозащитата.
2. Не насочвайте светлинния лъч директно към човешките очи.
3. Винаги използвайте устройството, като спазвате разпоредбите на всяка държава.
4. SPOTEX се зарежда само когато е в неопасна зона, използвайки зареждащата основа, специално предоставено от производителя. Зареждането трябва да става при температура на околната среда от 0°C до +40°C.
5. Литиевата батерия в прожектора не трябва да се подменя от потребителя.
6. Прожектора трябва да бъде защитен от продължително излагане на слънчева светлина.
- 7 Не отваряйте прожектора в опасни зони.
8. Прожектора не трябва да се отваря в потенциално експлозивна атмосфера.
9. SPOTEX трябва да се използва само на места, където има малък риск от механична повреда (удър).

ТЕХНИЧЕСКИ ДАННИ:

Източник на захранване: 230V ~ 50Hz / 9V 1A • Батерия: 3.7V 1960mAh Li-Ion (тип 18650) • Източник на светлина: LED XP-G3 • Време за зареждане: 6 часа • Време на работа: 100% = 4 часа, 50% = 16 часа, 20% = 50 часа • Размери: 205 x 136 x 77 мм • Лумени 300 • MCD: 9732 cd • Светлинен лъч: видим до 334 м • Живот на светодиода: 50 000 часа • Материали: ABS, PC • IP64

ВНИМАНИЕ:

Заредете напълно продукта преди употреба. Прочетете абзаца „КАК ДА СЕ ЗАРЕЖДА“

Изключете продукта по време на съхранение. Периодично зареждайте продукта поне 15 часа на всеки три месеца, когато не се използва.

Ако продуктът не работи, не отваряйте и не поправяйте.

КАК СЕ ЗАРЕДИМ ПРОЖЕКТОРА (1):

Изключете продукта с помощта на главния превключвател (D). Свържете захранващия кабел на предоставения AC / DC адаптер към жака за зареждане (A), разположен на основата за зареждане.

След това свържете AC / DC адаптера към електрическата мрежа.

Инсталирайте прожектора върху зареждащата основа: червеният светодиод на прожектора (C) и на основата (B) ще светнат, за да покажат, че зареждането е започнало.

S·T·A·K

BY VELAMP

Когато процесът на зареждане приключи, светодиодът (B) ще светне в зелено.

ПРЕДУПРЕЖДЕНИЕ: когато прожекторът свети и светодиодът (C) започне да свети, това означава, че нивото на батерията е ниско и е необходимо да презаредите прожектора.

КАК ДА РАБОТИМ С ПРОЖЕКТОРА (3):

За да включите / изключите прожектора, натиснете главния превключвател (D), разположен на дръжката.



В изпълнение на директивите 2002/95/CE, 2002/96/CE и 2003/108/CE, свързани с намаляването на употребата на опасни материали в електронните и електрическите уреди, както и с изхвърлянето на отпадъци. Символът на кръстосания кош, който се намира на устройството или на опаковката, означава, че продуктът в края на своя работен живот трябва да се събира отделно от другите отпадъчни материали. Следователно потребителят ще трябва да предаде уреда в края на живота си на съответните центрове за разделно събиране на електронни и електротехнически отпадъци или да го върне на търговеца, докато купува ново устройство от еквивалентен вид. Подходящото разделно събиране за последващо изпращане на неизползвания уред за рециклиране на отпадъци, за третиране и за изхвърляне, съвместимо с околната среда, допринася за избягване на възможни негативни ефекти върху околната среда и здравето и допринася за повторната употреба и / или рециклирането на материалите, от които е направен уредът. Неразрешеното изхвърляне на продукта от потребителя включва прилагането на санкциите въз основа на действащите законови разпоредби. За допълнителна информация, свързана със системите за събиране, се свържете с местните компетентни органи.

ГАРАНЦИОННИ УСЛОВИЯ:

ВНИМАНИЕ: гаранцията не е валидна без касова бележка или фактура

ГАРАНЦИОННИ КЛАУЗИ:

Продуктът е гарантиран за 24 месеца от датата на закупуване срещу дефекти в материалите и производството.

Исключени от гаранцията са: естетичните компоненти, батериите, копчетата, светодиодите, крушките, подвижните части, подлежащи на износване, повреди поради небрежност, неправилен монтаж или монтаж, който не е в съответствие с предупрежденията в ръководството за употреба или повреди причинени от явления извън нормалното функциониране на продукта. По-специално, и като пример, обърнете внимание, че прерязването на захранващия кабел на трансформатора или фактът, че сте забравили да презаредите оловните батерии на продуктите, които ги използват, обезсилва гаранцията.

Гаранцията е невалидна, ако продуктът е бил подправен или ремонтиран от неоторизиран персонал.

Гаранция означава подмяна или ремонт на компоненти, идентифицирани като дефектни от производството, включително разходите за труд.

По преценка на Velamp Industries srl, целият продукт може да бъде заменен от същия модел или алтернативен продукт, без това да представлява удължаване на гаранцията.

Исключва се обезщетение за пряка или непряка вреда от какъвто и да било характер върху хора или вещи, за използването или спирането на употребата на продукта.

Клиентът носи отговорност за всички транспортни такси и рискове.